

Borut Juvanec
kozolec



Založba IZ in Univerza v Ljubljani
Ljubljana 2007

Borut Juvanec
KOZOLEC

fotografije
Borut Juvanec, Maj Juvanec

oblikovanje in prelom
Maj Juvanec

lektoriranje
Karmen Sluga

predgovor
prof. dr. Janez Bogataj

izdala
i2, d.o.o., Ljubljana in
Univerza v Ljubljani, Fakulteta za arhitekturo

za založbo
Iztok Hafner

tisk
Tiskarna Pleško

knjigo je sofinancirala ARRS, Javna agencija za raziskovalno
dejavnost RS

I. izdaja, I. natis v nakladi 2000 izvodov

CIP - Kataložni zapis o publikaciji
Narodna in univerzitetna knjižnica, Ljubljana

728.94:633.2(497.4)

JUVANEC, Borut

Kozolec / Borut Juvanec ; [fotografije Borut Juvanec, Maj
Juvanec ; predgovor Janez Bogataj]. - I. natis. - Ljubljana : i2 :
Fakulteta za arhitekturo, 2007

ISBN 978-961-6348-36-2 (i2)

229562112

Ljubljana 2007

© založba i2, 2007
Vse pravice pridržane.

Brez pisnega soglasja založbe i2 d.o.o. je prepovedano reproduciranje, javna priobčitev, predelava
ali kakršnakoli druga uporaba tega avtorskega dela ali njegovih delov v kakršnemkoli obsegu ali
postopkovključno s fotokopiranjem ali shranitvijo s pomočjo informacijske tehnologije. Tako ravnanje
predstavlja kršitev avtorskih pravic.

kazalo

predgovor	7
uvod	11
začetki	15
vir	23
arhitektura	41
definicija, namen, tipika	42
vrste kozolca	43
kje stojijo kozolci	50
konstrukcija in detajli	54
iskanja, analiza: red v kozolcu, pre-	
poznavnost	61
dokumentacija	73
kozolci zunaj naših meja	86
sklep	91
slovarček	95
vir	107
izvleček	110
abstract	111
zusammenfassung	112
le résumé	113
abstract	114
resumen	115

predgovor

prof. dr. Janez Bogataj

Kozolec je samostojna naprava za sušenje in spravilo sena ter drugih pridelkov. Za tem knjižnim imenom je cela paleta krajevnih in regionalnih narečnih poimenovanj, ki pogosto odražajo tudi različne velikosti in tehnološke izvedbe. Brez dvoma so kozolci ena od najbolj razpoznavnih sestavin kulturne dediščine v vaškem, trškem ter celo mestnem in primestnem prostoru. O starosti in izviri je bilo povedanih veliko besed, najbolj oprijemljiva, s pisnimi in slikovnimi viri podprta pričevanja pa segajo v 17. stoletje. Vse ostalo je povezano s hipotetičnimi sklepanji, temelječimi na terminologiji in konstrukcijskih primerjavah. Dokaj trdno je postavljena tudi spodnja časovna meja dvojnih vezanih kozolcev ali toplarjev, kar je povezano s spremembami na področju umnega kmetijstva in uvajanjem novih kmetijskih tehnologij. Prav to dokazuje, da se je tudi kozolec, tako kot vse druge sestavine kulturne dediščine, v zgodovinskem razvoju spreminjal, čeprav spremembe niso bile tako intenzivne in predvsem hitre kot jih lahko opazujemo v sodobnosti. Menda se bomo lahko čez leta pohvalili, da smo bili verjetno med zadnjimi generacijami, ki so lahko še vsaj delno spremljale primarno uporabnost kozolcev. S spremembo kmetijske tehnologije v zadnjih treh, štirih desetletjih se je namreč začelo zadnje dejanje v življenju kozolcev. Njihov

zgodovinski spomin bodo zato ohranjali nekateri muzejsko predstavljeni primeri, pomanjšave v obliki maket in t.i. arhivsko varstvo ali dokumentacija. Ob tem je kar nekoliko ironično, da se bo življenje neke dediščine zaključilo še preden bi bila dokončno in vsestransko temeljito raziskana.

S kozolcem, njegovim nastankom, razvojem, tipologijo, funkcijo, obliko in simbolnimi pomeni so se do sedaj ukvarjali geografi, etnologi, jezikoslovci, delno gospodarski zgodovinarji, krajinarji in arhitekti. Najmanj je bil kozolec deležen pozornosti z vidika kmetijstva oz. agronomije, kar dokazuje tudi dejstvo, da v načrtovanju sodobnega kmetijstva od konca druge svetovne vojne, ob prevzemanju svetovnih tehnologij, nismo znali vzpostaviti stika s to dediščino. Še več: slovenskemu kmetu nismo zmogli ponuditi kaj več od betonskih stebrov in salonitne strehe(!)

Vsaka od navedenih strok se je seveda lotevala vprašanj kozolca s svojih metodoloških izhodišč. To pomeni, da si je vsaka postavljala svoje predmetne okvire. To je pomembno izpostaviti tudi ob prebiranju knjige arhitekta prof. dr. Boruta Juvanca, ki zapolnjuje strokovno vrzel na področju arhitekturnega pogleda na kozolec, do sedaj le esejistično naravnane (npr. M. Mušič). Zato je popolnoma logično, da predstavlja pomembno sestavino

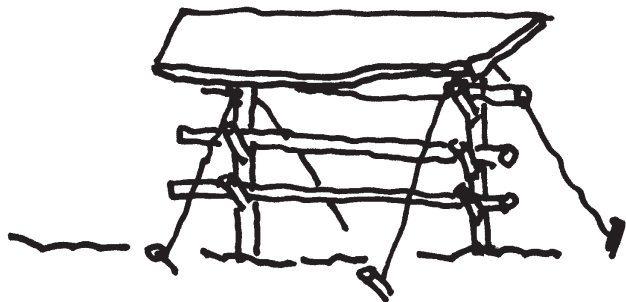
njegovih ugotovitev o kozolcu prav področje značilnih konstrukcij in konstrukcijskih pravil, kar se odraža tudi v različnih oblikah in izvedbah ter je hkrati pogosto odgovor na vprašanje o izjemno kakovostni vpetosti posameznega kozolca v naravno in kulturno okolje. Juvančeva monografija predstavlja njegova koristna spoznanja o tej značilni in razpoznavni gospodarski napravi na Slovenskem. Povzema tudi nekatera, bolj ali manj hipotetična spoznanja drugih ved. Veliko vrednost knjige predstavljajo slikovno gradivo in spoznanja o oblikah, konstrukcijskih značilnostih, detajlih in t.i. “redu” v kozolcih.

Kozolec je v dobršnem delu Slovenije (razen dela Primorskega in v severovzhodnem delu) poznana naprava za sušenje sena in spravilo pridelkov, ki jo v bolj ali manj podobnih konstrukcijskih razmerjih ter tehnoloških (tesarskih) izvedbah najdemo v bližnji in tudi bolj oddaljeni evropski soseščini. Vsekakor predstavljajo razni tipi kozolcev v Sloveniji, če uporabim besede avtorja knjige, ne le zgodovinsko razvojne “kulturne kategorije” ampak predvsem “popolno arhitekturo”. Argumente te popolnosti prinaša pričujoča knjiga, ki predstavlja pomemben prispevek k večdisciplinarnem osvetljevanju življenja kulturnega pojava, njegovega rojstva, razvoja, vrhuncev in v zadnjem času tudi umiranja.

► *Slika 1: Vhod, pogled v bistro, v notranjost kozolca, Savinjska dolina.*

Še največ jih uporabljajo na Dolenjskem (okolica Ribnice), kjer jim pravijo "kozolček".

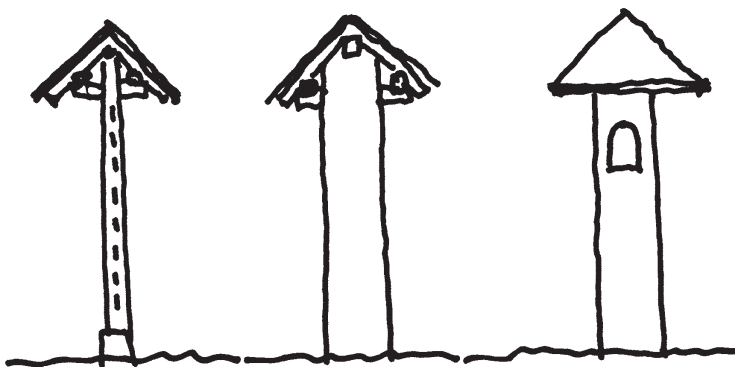
sušilna naprava z začasno streho



Slika 28: Preprosto stojalo, zavetrovano z letvami, kasneje z vrvo ali z žico ima začasno streho. Zato še ni stalni objekt.

Naprava za sušenje kot sem jo opisal ima lahko tudi začasno streho. Običajno je to pločevina ali vzdolžne, široke deske. Strešne konstrukcije še nima, material za strešini je okorno poveznjen na vertikalne stojke. Ta rešitev je običajnejša v krajih z več moče in predvsem z močno jutranjo roso (na primer Selška dolina).

enojni stegnjeni kozolec

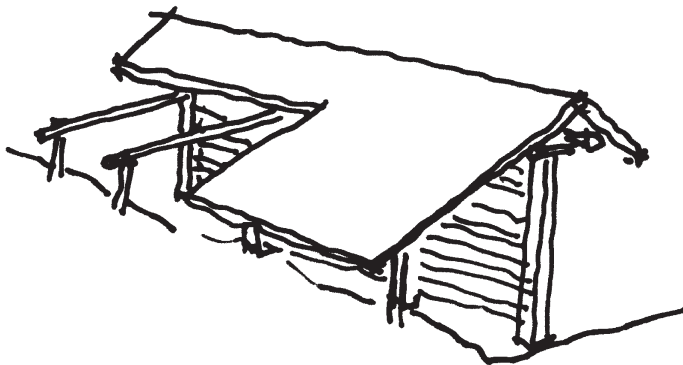


Slika 29: Prosto stoječa, vertikalna in pokrita naprava ima vse konstruktivne elemente: temelj, stebel (les, kamen ali opeka), letve za obdevanje, streho (lesena konstrukcija, različna kritina; dvokapna ali štirikapna izvedba).

To je stalna sušilna naprava s tesarsko obdelanimi detajli, z razmeroma močnimi stebri, v katere so vdete letve in s strešno konstrukcijo na križ s kapnimi legami. Material za streho je lahko kakršenkoli, danes najmanj običajna je slama. Stegnjeni kozolec je izjemoma z enim samim oknom, običajno jih ima več: tudi do štiriindvajset (na Sorškem polju). Stebri so lahko leseni ali pa so zidani: tudi material strehe je odvisen od dosegljivosti. Slame malone

ni več, stegnjeni imajo navadno lesene deske ali velike skodle, kamnu skrilavcu v obeh dolinah ob Sori pravijo škalce, okrog mest so danes strehe pretežno z opečnimi strešniki. Stegnjeni kozolec najdemo po vsej Sloveniji, razen na Štajerskem.

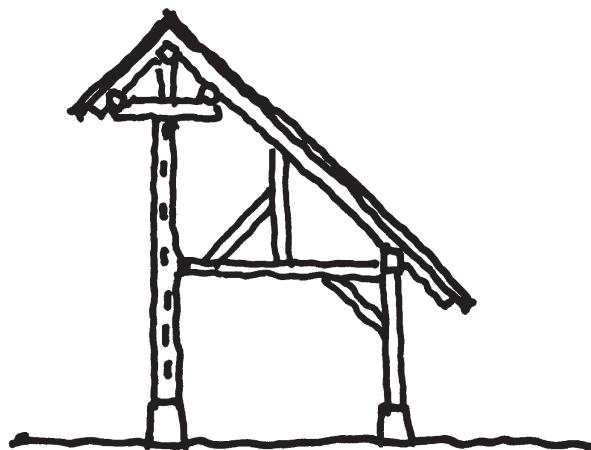
stegnjeni kozolec s plaščem



Slika 30: Stegnjeni kozolec (dve do tri okna) v naklonu ima pokrite opornike: tako tvori pokrit prostor. Enaka izvedba pri daljših (tudi do 20 oken) v ravninah predstavlja večji izkoristek: lastnik kozolca uporablja naenkrat le en sam voz.

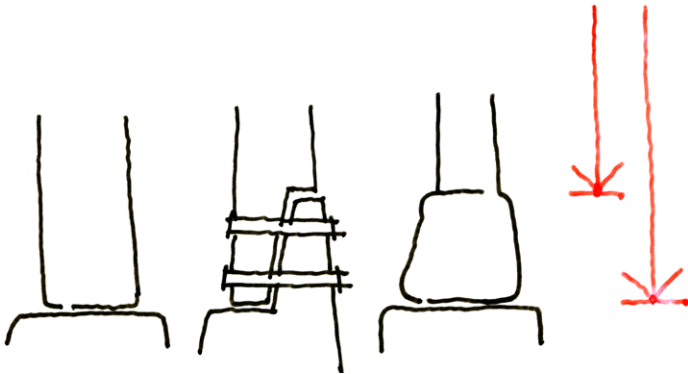
Stegnjeni kozolec v ravninah, kjer stojijo ob njivah, ki niso v neposredni bližini domače hiše, imajo zaščito pred nenadno ploho. Ta streha je le na enem oknu, navadno na koncu in podenj lahko zapeljemo na pol naložen voz. V bolj hribovitih krajih so kozolci krajši: na dve okni ali kvečjemu na tri. V tem primeru je lahko plašč ali "birtah" v krajnem ali v osrednjem oknu. Včasih ima osrednje okno tudi dvignjeno sleme, da omogoči vstop tudi naloženemu vozu. Redko ima kozolec na dve okni plašč na obeh oknih: to še ni izvedba na psa, je pa njen zametek. Največ takih stoji na Gorenjskem, predvsem ob Sori.

kozolec na kozla ali na psa



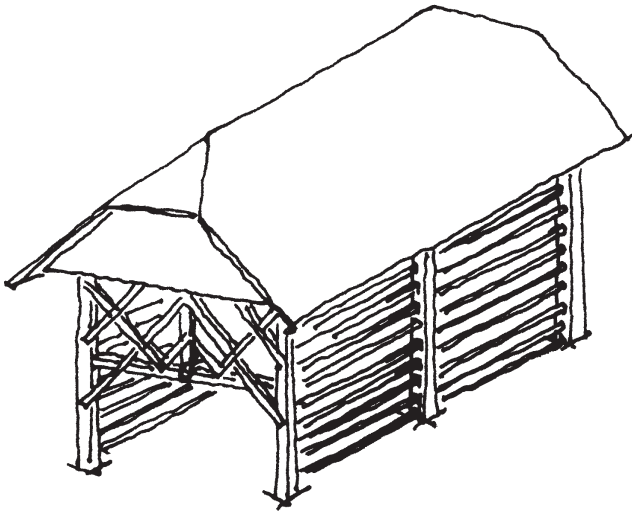
Slika 31: Krajši kozolec, navadno do dve okni, ima lahko podaljšano streho, pod katero lahko zapelje voz, v ostrešje pa spravlja lastnik letve.

Zanimivo pri tem je, da se ključne točke običajno pojavljajo na presečiščih pomembnejših premic (horizontala, vertikala, središčnica, diagonala in podobno). Te ključne točke so tudi ključne v konstrukciji. Sleme, lege, središčne lege, nosilne stojke. Lahko pa so tudi težišče spodnjega dela, skrajne točke ali podaljški pomembnih linij.



Slika 71: Osnovnica za proporcijsko analizo le redko seže do tal: tla so neravna, niso povsem definirana in so zato nenatančna. Povsem jasno izhodišče predstavlja zato linija, ki jo riše zgornja meja babe, prvinskega temelja.

Osnovnica nastopa redko z začetkom lesa, se pravi s koncem stojke, kadar gre za leseno (včasih tudi kamnito) babo (temelj). Praviloma se proporcijska konstrukcija začenja višje, ta ravnina je jasno označena. Pod njo je neobdelan ali manj obdelan, masivnejši les, nad njo pa povsem obdelan steber kvadratnega prereza.



Slika 72: Najbolj običajen kozolec ima dve okni, čeprav najdemo tudi take z enim samim, medtem ko so daljši, na več oken, bolj redki (čeprav jih najdemo na primer v Škofljici tudi z osmimi).

Nisem analiziral naključnih vzorcev, pač pa tiste, za katere menim, da se večkrat ponavljajo. Nekatere izjeme izstopajo: teh

- Slika 73: Redek kozolec v eno okno, pod Trojanami.
- Slika 74: Kozolec v dve okni, z dvema polji.
- Slika 75: Tri polja, kozolec v tri okna.
- Slika 76: Stegnjeni kozolec z več okni, najdaljši jih ima 24 (Sorško polje).

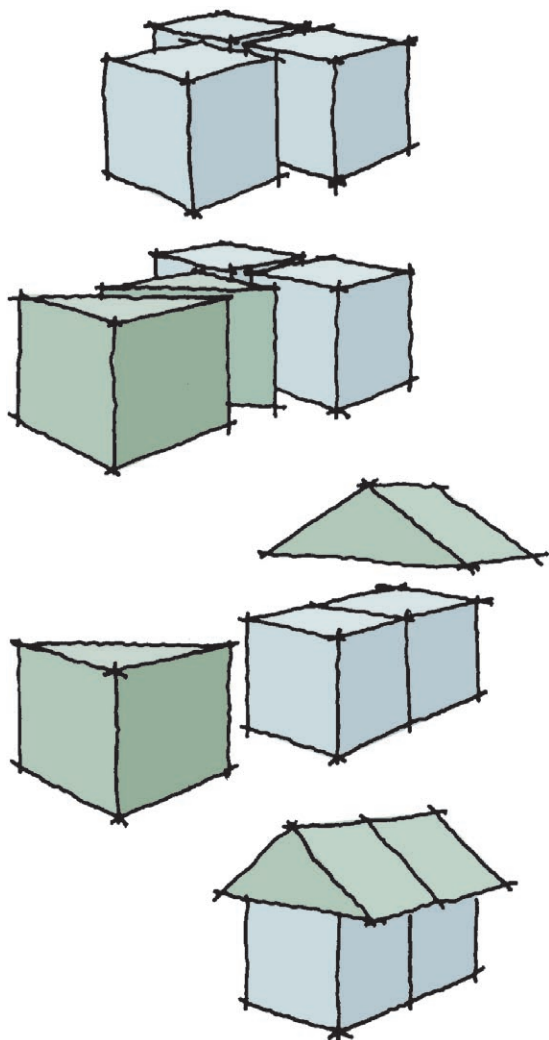


saj leži neposredno ob težišču vsega čela in poudarja uporabni, spodnji del telesa (Studor).

Značilno je obeleževanje te točke: bog na Gorenjskem in delovni človek v lini na Štajerskem in na Dolenjskem. Štajerska varianta (Savinjska dolina) ima posebej lepo oblikovane ročice, ki zaključujejo osrednjo odprtino. Ko se vanjo postavi človek, je njegova glava v tej točki. Si s tem sploh lahko predstavljamo bolj izrazit odnos kozolca do človeka in njegovo humanost?

Kadar je brez nabožnih znamenj, je na Gorenjskem v tej točki ključni notranji steber stoga "v eno drevo", torej je poudarek na konstrukciji.

Naj se spet vrnem h kocki: ne glede na teorijo in na mere, ki v njej nastopajo in so uporabljene pri kozolcu, je najbolj običajen, najbolj značilen kozolec v dve okni sestav treh kock. Dve postavimo v vrsto, tretjo razrežemo po diagonali ploskve. Vsak otrok, ki bo zagledal ta telesa, bo sestavil hišo.



Slika 94: Tri kocke: ena razpolovljena in dve v vrsti tvorijo kompozicijo kozolca.



Slika 95:
Lastnik določi - odvisno
od potreb in možnosti
- le širino kozolca. Vse
ostalo je stvar reda.

načrt

načrt je tehniška risba zgradbe ali dela zgradbe, osnovni načrti so: tloris, prerez in pogled; za boljšo preglednost služita aksonometrija in perspektiva

načrtovanje

vneprejšnje snovanje, planiranje

obdehati

vlagati žito ali seno med letve tako, da otep vtaknemo med dve letvi in ga prepognemo, da se povesi na obe strani: vzgon ga tako razpira in suši

oboj

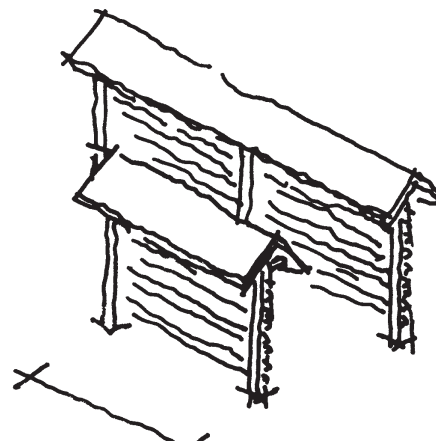
zapiranje (pri kozolcu na primer zatropa) z deskami, da zaščitimo vsebino pred zunanjimi vplivi (dežjem, vetrom) in da preprečimo izpadanje vsebine

odnos

razmerje dveh ali več količin, proporcija

odprtina

v arhitekturi kontrolirana luknja, s kontroliranimi oblikami



okno

pri kozolcu je okno polje v stranskem pogledu: kozolec na dve okni na primer kaže od strani dve polji in tri stebre

optimum

izvedba, ki omogoča najboljše delovanje vseh elementov v sklopu, najuspešnejši kompromis

ostrnica

konstrukcija (vertikalna - naravno ali umetno rogovilasta palica) za sušenje žita ali sena

ostrv

kompozicija otepa ali oteпов žita, navadno treh ali petih, pripravljenih za sušenje na prostem

ovin

sušilnica za žito: dvočeličen objekt, kjer je v enem delu (v zemlji) ognjišče, v dvignjenem pa sušijo žito. Objekt je zaprt in stalen, največ jih je na robu moskovske gubernije (Aleksandrova)

ozorod

začasna sušilna naprava v Belorusiji - brez strehe in postavljena po potrebi (Aleksandrova)

paralelepiped

geometrijsko telo, ki ima po dve in dve stranici vzporedni ter po dva in dva kota enaka

perspektiva

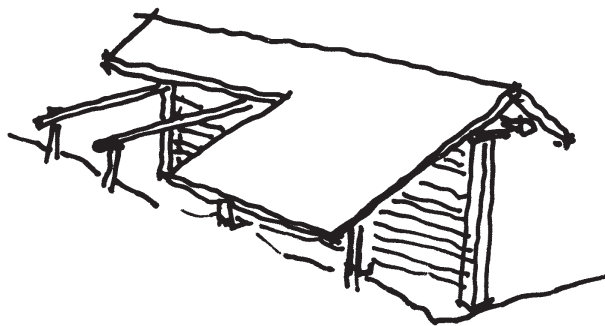
grafični prikaz prostora, globine, kjer se oddaljenost izgublja v bežišče; v konstrukciji navidezna globina, v ideji misel v bodočnost

plan

načrt, risba arhitekture

planiranje

načrtovanje, snovanje

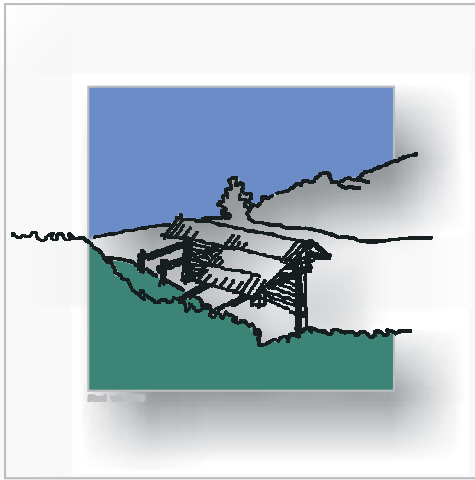


plašč

plašč je pri kozolcu enostranski, nesimetrični nadstrešek, navadno nad enim oknom

pod

zaprt prostor (brez stropa) za mlatenje žita, kjer utrjenega prostora na tleh ni, na primer na barju. Pod je postavljen v višino na zadnjem delu kozolca. Sinonim je tudi "gumno"



izvleček

Borut Juvanec: Kozolec

Definicija kozolca je: to je samostojna, stalna, pretežno lesena, vertikalna, odprta in pokrita naprava za sušenje in za spravilo.

Oblike kozolca sledijo funkciji: v strmem bregu je enojni stegnjen, če je potrebno, ima opore. Večkrat nastopa stegnjen tudi v ravnini, tam je ponovljen v mnogih oknih. Na področjih, kjer so kozolci daleč od doma in rado dežuje, imajo pri enem oknu nadstrešek kot zaščito voza in ljudi pred ploho. Dvojni stegnjeni je tam, kjer je to potrebno zaradi stabilnosti. Dvojni vezani kozolec ima močnejše izraženo funkcijo spravila in tudi sicer je bolj uporaben. Sta pa dvojna vezana dva: nad Savo in pod njo. Razlikujeta se po proporcianiranju čela.

Lokacije kozolcev so po vsem etničnem ozemlju Slovencev, razen v panonskem svetu in na Krasu. Stegnjeni so malone povsod, razen na Štajerskem. Nizki vezani so ob Savi, dvojni stegnjeni na

obrobju Ljubljanskega barja, dvojni vezani v eno drevo v alpskem delu, v dve drevesi pa tudi na Dolenjskem.

Red, ki kozolec definira, temelji korenu iz dve, tako da ga človek najbolj preprosto sestavi. Red je potreben zaradi doslednosti izvedb: zahtevna konstrukcija pa je do viška poenostavljena z uporabo kvadrata in njegove diagonale. Konstrukcijski princip je pravzaprav vizualna predstavitev kozolčeve konstrukcije, če ga gledamo s čela. Tudi kvadrata sta do skrajnosti poenostavljena: zato le redki primerki odstopajo od pravilne postavitve.

Uporaba kozolca: najprej je bil namenjen žitu, potem krmi, danes pa zaradi ponudbe cenejših tehnologij predstavlja bolj ali manj le še kulturno kategorijo, a zaradi svoje briljantnosti v detajlu in v postavitvi skoraj popolno arhitekturo, značilno za Slovenijo in za Slovence.